

九龍三育中學

學校報告

二零二零至二零二一年度

辦學宗旨

本校創辦於一九五零年，為基督復臨安息日會屬下一所非牟利直資全日制男女文法中學，在油尖旺區提供聖經教訓為基礎的高質素「全人教育」。基督復臨安息日會自創立之初，即已對教育有清晰的理念，深信教育不但能改變社會，亦能影響學生的一生，甚至其來生。即使學生的過去有所缺欠，或家庭背景不甚理想，我們仍深信教育可以為學生創造不同的未來，教育是「有教無類」。我們相信教育能為社會培育一批具獨立思考和明辨是非的青年，使他們發揮潛能，自我實現，為社會和國家作出貢獻，以求『止於至善』，凡事榮神益人。

為了進一步實現教育專業，提高教學質素，我們不斷學習，與時並進。我們深信，無論學生的背景如何，只要個人願意，人人均能成功。而真正成功是在自我與神、人、物的和諧關係中發展其潛能：

- i. 對神，心存敬畏，願意遵從永恆不變的真理原則，並努力尋找人生終極意義。
- ii. 對人，關愛、體諒與尊重，用其一生服務他人，造福社群。
- iii. 對物，用理智經驗去掌握，並用智慧謹慎地使用，懂得珍惜，心存感恩。
- iv. 對自我，勇於接納，追求成長，用智慧明辨是非，塑造優美人格，肯定自我，尊重自我，以致能超越自我。

本校堅守基督化教育及學生為本的原則，在各教育範疇追求卓越，本著全人教育的方針，確保學生在靈、智、體三方面得到均衡發展。為要實踐以上理想，我們必須有共同的教學抱負，本著有教無類、因材施教的精神，為學生創造一個富關懷和愛心的環境。

教育目標

- i. 全人發展 - 藉著積極和諧的關愛基督教文化，使學生從小認識獨一真神，發展同學批判思考能力，在安全的環境中建立健全的人格，達致全人發展。
- ii. 發揮潛能 - 藉著多元化的課程、學生為本的教學及學習策略，開啟學生的多元智能及大腦潛能，培養同學共通能力，並為終身教育奠下良好基礎。
- iii. 愛惜生命 - 以生命教育為主線，在各學科及活動中注入生命元素，用基督教的原則，轉化成學生的內涵，期望以批判性的思考角度，重新審視社會的意識形態及分辨被扭曲的訊息，發展健康的自我概念，重新感受及反省人與人之間的關係，積極面對生活上的挑戰及有效地解決問題，讓彼此建立一個互相尊重、支持及連繫的空間。
- iv. 培育公民 - 以基督教「非以役人乃役於人」的精神為原則，發揚本校「關愛文化」及「服務精神」，潛移默化地使學生修德立品，勇於承擔社會及國家的責任。
- v. 終身學習 - 廿一世紀是知識為本及資訊科技主宰的時代，提升學生對知識的興趣，追上時代的步伐，好好利用學校完善的資訊網絡，建立穩固的知識基礎及把握每個學習機會，做個「樂於學習、善於溝通、勇於承擔、敢於創新」的學生，不斷追求完善，真正達致「止於至善」的境界。

我們的學校

學校簡介

我們深信完善的校舍及設施對學生學習非常重要，因此不斷提升校舍的質素，成功在 2008 年獲得教育局增撥詩歌舞街周氏校舍以配合新學制發展。全校面積共 2,500 平方米，有十九個課室，並設有特別室十三個，包括實驗室、音樂室、電腦室、多媒體教學室及圖書館等，另有一個操場。近年初中及高中校舍分別增設多用途活動室，為學生提供理想的學習及全方位活動的園地。無線 Wi-Fi 已全面覆蓋校園，每個課室及特別室均鋪設無線電腦網絡，更有空氣調節及多媒體投射器等設備，配合購置的 iPad，學生可在校園進行學習活動。

學校管理

1. 校本管理

學校因應學生的需要，因時制宜，制定清晰的辦學方向，調撥資源，協調各科組力量，推展各項策略。實行校本管理及問責制度，注重管理階層、前線教職員與各持分者的溝通。校董會成員包括辦學團體代表、校友、家長和教師代表等，管理具透明度和問責性。

校董會下設學校行政會、教職員會及家長教師會，為各持分者提供不同機會參與校政，協助執行學校政策；另有各學科及功能小組定期召開會議，推展校政。辦學團體和校董會大力支持學校的發展，例如聘請外籍佈道士、校牧和家長事工助理，促進學校的靈育工作，又資助學生到海外交流，拓寬學生的視野，如：赴英、美及紐西蘭遊學，體驗外國的學習生活，更可提升英語溝通能力。

另校方又設多項獎助學金鼓勵學生進德修業。校董定時審閱各項財務及人事議題，有效監察學校的運作，並能因應本身的經驗及所長，在教育、會計等事務上為提供專業意見。擁有良好財政管理，各科組、學會、活動開支及工程項目等均依照清晰的指引，教師已熟習有關規範程序。

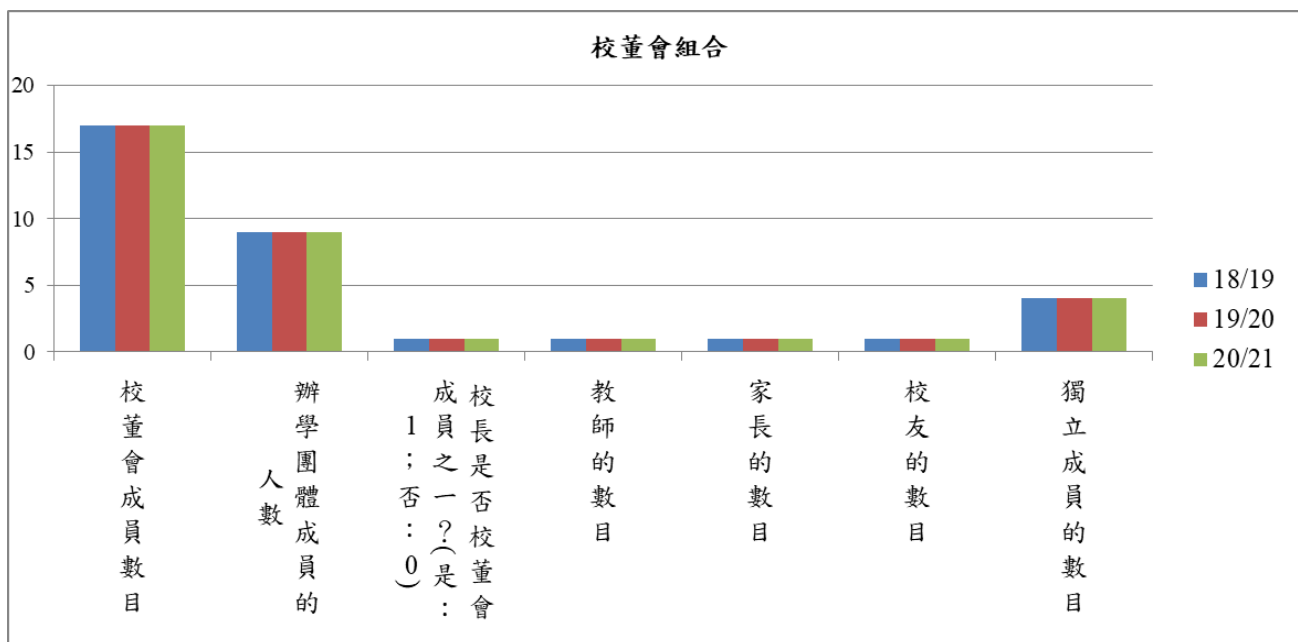
2. 校董會的組成

校董會每學年最少開會四次，定時檢視學校的情況。有十七位成員，其中辦學團體佔九位，教師佔一位，校友佔一位，家長佔一位，獨立成員有四位，其餘一位由本校校長出任。校董會由辦學團體代表、校長、社會專業人士及家長、教員和校友代表等持分者組成，共同參與學校決策，以提升學校管理的透明度及問責性，並促進學校發展。

校董會全力支持校長，緊密合作，並參與制訂學校的教育目標和重要政策。辦學團體明白管理人員專業發展的重要，校監和個別校董關心學校的發展，身體力行，到校與師生接觸溝通，與各持分者保持良好的關係。為提升教師專業及教學質素、培訓人才、保留人才及提高教師士氣，辦學團體更特設「直資中學人才培訓計劃」，供本教會轄下中學任教滿三至五年的教師申請。鼓勵他們參與外間的專業培訓，以拓闊他們的視野，回饋學校發展的需要。每次校董會均會討論及審核學校的事務。家長和老師可以透過兩位代表了解本校的行政和財務安排，參與校政，落實三育的辦學宗旨和目標。得到學生、家長和老師的參與和支持，使同學們在靈、智、體三育能均衡地發展，品格和學術成績都不斷提升。校董關注學校學與教的情況，委任幾位校董為改善教學效能提出建設性的意見。

校董會組合

	20/21
校董會成員數目	17
辦學團體成員的人數	9
校長是否校董會成員之一？(是：1；否：0)	1
教師的數目	1
家長的數目	1
校友的數目	1
獨立成員的數目	4



3. 環保政策

本校提倡簡約生活方式，並致力推動學生環保意識，訂立政策與全體師生共同合作，善用資源及避免浪費，培養學生的環保意識，如：節約用紙及用電，藉此改善環境及為我們下一代實踐可持續發展的理念。致力綠化和改善學習環境，包括展示學生手工藝作品、開墾小耕地和栽種盆景，藉以美化校園。科組亦積極支持環境教育的工作，在課堂及課外活動中教授有關環保的知識及技能，亦利用接觸環境題材的機會，灌輸環境教育的知識。公社組舉辦的廢紙回收比賽，同學積極踴躍地把廢紙收集及整理，不單達到公社組舉辦是次活動支持環保的目的，還培養出公德心。

我們的學生

1. 班級組織

二零二零年至二零二一年度班級數目

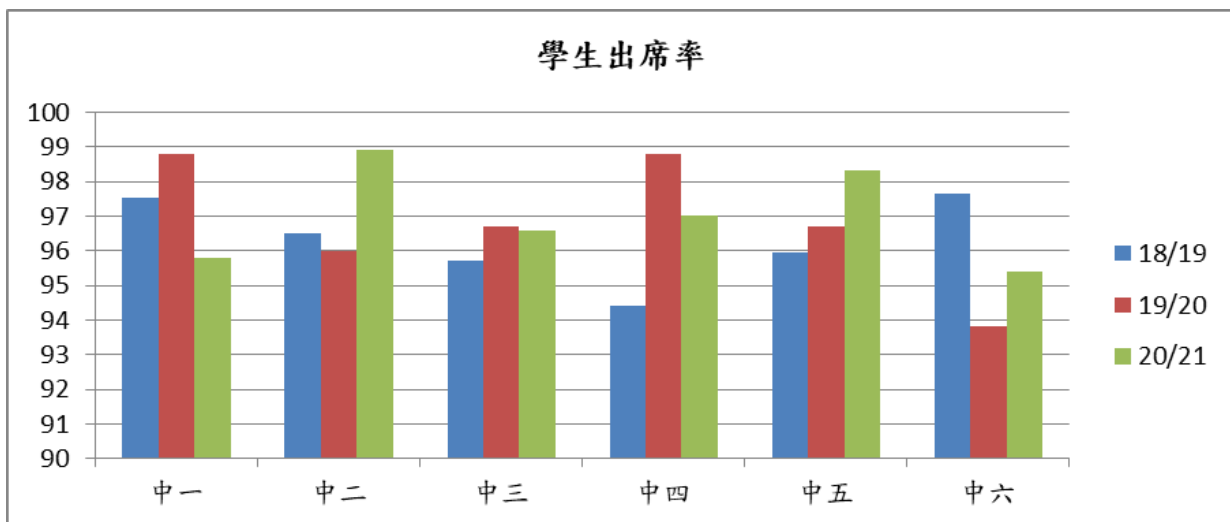
級別	中一	中二	中三	中四	中五	中六	總數
班數	3	3	3	3	3	3	18

二零二零年至二零二一年度學生人數

級別	中一	中二	中三	中四	中五	中六	總數
男生人數	42	40	42	50	38	53	265
女生人數	16	22	27	27	31	33	156
學生總數	58	62	69	77	69	86	421

2. 學生出席率

年級	18/19	19/20	20/21
中一	97.53	98.80	95.80
中二	96.49	96.00	98.90
中三	95.70	96.70	96.60
中四	94.40	97.58	97.00
中五	95.95	96.46	98.30
中六	97.65	91.22	95.40



本校同學出席率超過 90%，校方積極跟進同學的出席狀況，並有清晰的通報機制。在疫情期間進行網課的學習日，學校仍然清晰記錄同學出席線上學習的情況。整體而言，同學出席良好。

3. 本校學生的升學狀況

中六級畢業生出路

出路類別	18/19	19/20	20/21
本地全日制學士學位課程	5(4.43%)	10(13.16%)	4(4.71%)
本地全日制副學位課程(包括副學士學位、高級文憑和專業文憑等課程)	18(15.93%)	20(26.32%)	15(17.65%)
本地職業訓練及持續進修課程(包括毅進計劃、勞工處展翅青見計劃、職業訓練局、建造業議會訓練學院、製衣業訓練局、明愛、香港基督教服務處觀塘職業訓練中心及青年會等開辦的課程)	57(50.44%)	36(43.42%)	54(63.53%)
重讀	7(6.20%)	4(2.63%)	0(0%)
香港以外地方升學(包括所有在香港開辦可讓學員獲取非本地學士學位、副學位、文憑及證書等資格的課程)	5(4.42%)	5(5.26%)	5(5.88%)
就業	15(13.27%)	3(3.95%)	7(8.24%)
其他	6(5.31%)	4(5.26%)	0(0%)

由於本年度中六級同學文憑試成績平穩，入讀本地全日制學士學位課程及副學位課程的同學百份比在預期幅度中。

我們的教師

1. 教師資歷

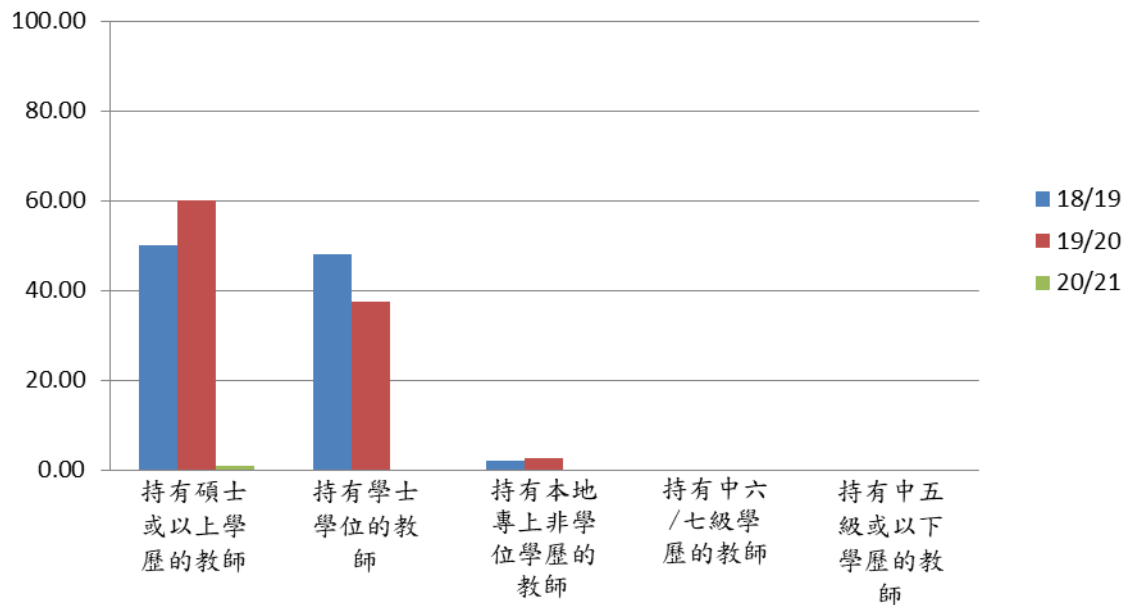
在二零二零至二一年度本校有教師 38 人。

2. 教師持有專業資歷

教師獲得的最高學歷

	18/19	19/20	20/21
持有碩士或以上學歷的教師百分比	50.00	60.00	55.00
持有學士學位的教師百分比	48.00	37.50	42.50
持有本地專上非學位學歷的教師百分比	2.00	2.50	2.50
持有中六/七級學歷的教師百分比	0	0	0
持有中五級或以下學歷的教師百分比	0	0	0

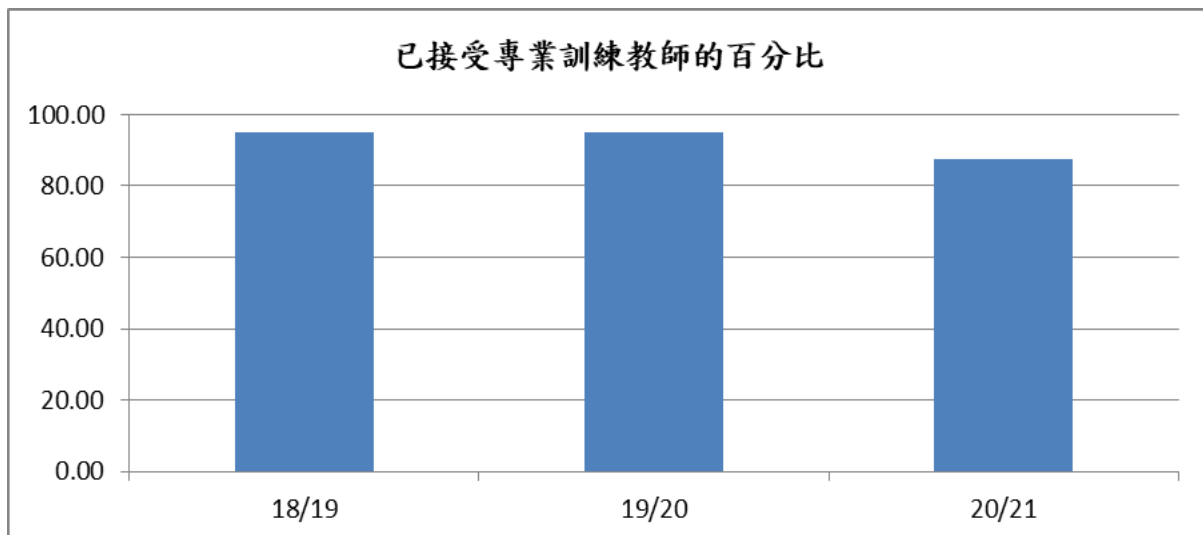
教師獲得最高學歷的百分比



專業的教師團隊是學校寶貴的資源。本校教師具教學專業，大部份教師已完成師訓更有一半教師擁有碩士學位，辦學團團並為教職員的培訓計劃提供校本資助，以茲鼓勵。

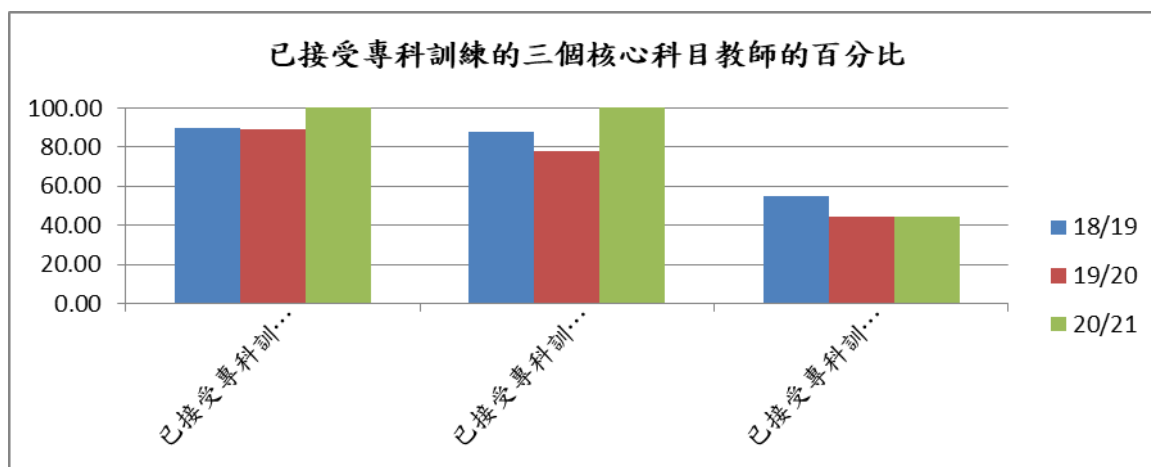
3. 教師的專業資格

	18/19	19/20	20/21
接受專業訓練教師的百分比	95.00	95.00	87.50



4. 已接受專科訓練的三個核心科目教師的百分比

	18/19	19/20	20/21
已接受專科訓練的中文科教師的百分比	90.00	88.89	100.00
已接受專科訓練的英文科教師的百分比	88.00	77.78	100.00
已接受專科訓練的數學科教師的百分比	55.00	44.44	44.44

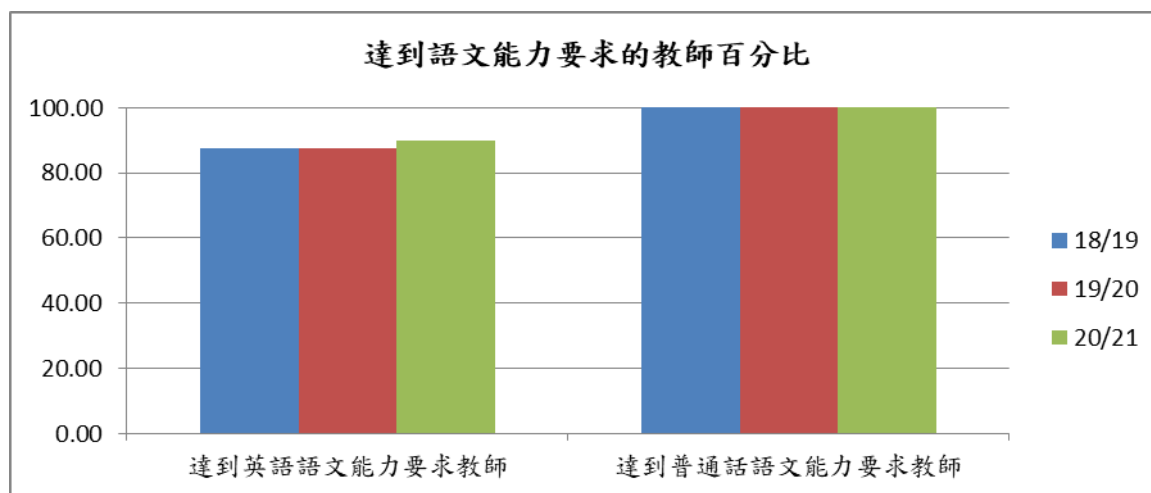


本校大部份中文科及英文科老師全部已接受專科訓練，而數學科老師已接受專科訓練亦超過一半。

5. 語文能力要求

達到語文能力要求的教師

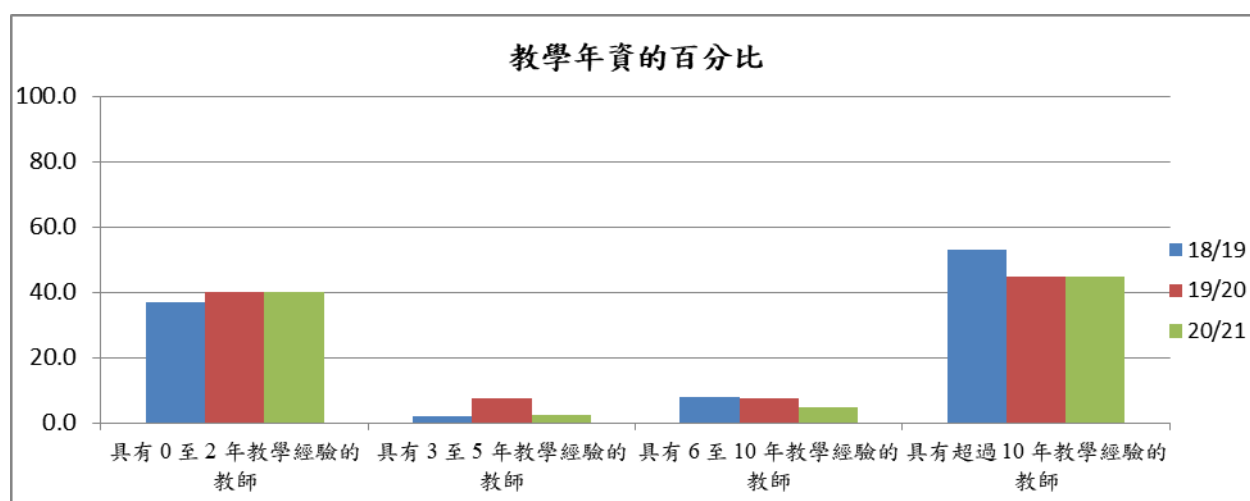
	18/19	19/20	20/21
達到英語語文能力要求教師的百分比	87.50	87.50	90.00
達到普通話語文能力要求教師的百分比	100.00	100.00	100.00



本校達到普通話語文能力要求教師達 100%，而英語科老師已接受專科訓練亦達 90%。專業教師有助提升本校學生語文學習的水平。

6. 教學年資

	18/19	19/20	20/21
具有 0 至 2 年教學經驗的教師的百分比	37.00	40.00	40.00
具有 3 至 5 年教學經驗的教師的百分比	2.00	7.50	2.50
具有 6 至 10 年教學經驗的教師的百分比	8.00	7.50	5.00
具有超過 10 年教學經驗的教師的百分比	53.00	45.00	45.00

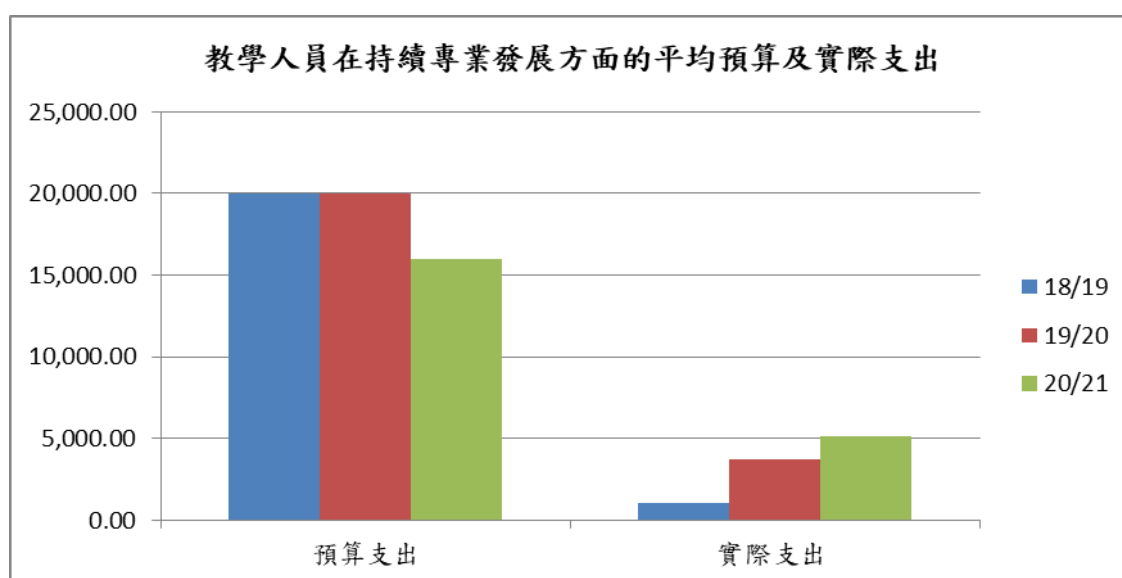


本校過半教師有六年或以上的教學經驗，而且他們仍不斷進修，以提升教學效能，相信藉教師的豐富經驗，加上一班年輕上進的教師，同學們必定有所裨益。

7. 專業發展

教師專業發展

	18/19	19/20	20/21
教師參與持續專業發展的平均時數	33.50	34.80	54.46
校長參與持續專業發展的時數	238.00	146.00	117.15
教學人員(包括教師及校長)在持續專業發展方面的平均預算支出	20,000.00	20,000.00	16,000.00
教學人員(包括教師及校長)在持續專業發展方面的平均實際支出	1,050.00	3,730	5,125.00



教師工作態度認真，勤懇盡責，關心和愛護學生；而且樂於接受挑戰，不斷自我完善。教師具教學專業，全職教師已完成師訓，更有一半教師擁有碩士學位，學校並為教職員的培訓計劃提供資助以茲鼓勵。近年致力舉辦校本培訓及工作坊，引領教師專業發展（自我評估工作坊、課堂提問及分組教學技巧、探究式教學策略及專題研習經驗分享等）。

為老師持續專業發展(CPD)訂定目標，全面評核工作表現，加強教師專業發展的自主性，協助教師明白自己的潛質、教學風格，以及在專業發展上需要；並幫助被評者找出個人專業發展方法，擬定專業發展的目標和方案。校長觀課、科主任持續性觀課計劃及同儕觀課，強化科主任課程領導角色，全面支援及評估老師的教學效能。

二零二零至二零二一年度主要關注事項 (成就與反思)

一. 提升全校學與教效能

策略	成就
強化自主學習	<ul style="list-style-type: none"> ● 就「提升全校學與教效能」的關注事項，本校已盡量利用校內外資源，實施多項措施，包括開展網上學習平台、設立自學閣等。課程策略是按學生程度在課程或教材上作出調適，個別科目如英文科則按照需要進行班本課程調適，以配合學生的能力，增加學生的學習動機。而且，亦與其他學校交流，研究照顧學生的不同策略。約 85% 教師同意本校上述途徑，學校能有效提升學習效能。 ● 約 76% 教師同意科主科在圖書館設立自學閣放置不同程度的工作紙和過去考卷，並配合相關政策，鼓勵學生善用自學閣，讓學生在課餘時間可主動地選取自己有能力、有興趣或具挑戰性的作業，自主地學習，本年會由核心科目擴展致選修科。 ● 約 86% 教師同意開展電子學習平台模式，推動同學預習及自習的習慣；加強同學自主學習的技能及習慣；能切合學生學習多樣性。 ● 約 78% 教師同意中一級逢星期五下午三堂劃作綜合學習課，有利提昇同學學習動機。可惜因疫情停上面授課堂，以致本學年只推行了兩次。
調整教學策略，以提升不同程度學生的學習效能	<ul style="list-style-type: none"> ● 約 81% 教師同意鼓勵預習風氣，透過預習工作紙、預習筆記或視頻片段，引導同學可在課堂前自行發掘課題的要點及興味性，展開探究式的學習起點，掌握基礎概念及知識，再在課堂上按老師的指示進一步探索。 ● 約 96% 教師同意教師延續及深化提問技巧，多提問較有層次的問題及多運用轉引、迅速提示、深入探究、轉問和反問、互問互答或布置思考性問題等技巧，以加強師生互動，發展學生的思考和分析能力；亦進一步發展合作學習(小組討論)，照顧學習差異，引導學生分析和討論課題。 ● 約 93% 教師同意學校策略及教師專業發展組以「運用提問以培養學生分析能力」為重點，讓全體教師掌握提問技巧。 ● 約 95% 教師同意訂立共同備課和觀課的重點，由科組及校本課程發展組/科主任與教師多討論和支援他們，並跟進措施的成效，發揮領導及監察的職能。
促進跨科協作	<ul style="list-style-type: none"> ● 約 85% 教師同意安排推行跨科協作學習，惜本學年面授課時大減，只能在暑假為中四升中五同學舉辦暑期跨學科學習專題研習活動。暑假期間，本校歷史科及地理科舉辦暑假跨學科資優課程，中五級 13 位同學獲推薦參加。課程由校外城市規劃師設計及教授，並有專業測量師作技術顧問，指導同學以學校歷史、周邊社區之規劃及變遷為主題，透過理論講解、實地考察及利用 ArcGIS Online 網上平台處理地理空間數據，並分組專題研習。 同學初次接觸空間數據、電子地圖等新知識，都感到非常新鮮及好奇，幾個小組都能順行完成研習，並在課程最後一天作簡單匯報。 2021 年 10 月，梁副校長、李惠敏老師及陳嘉林老師應邀擔任創新科技署主辦之「創新科技嘉年華 2021」網上講座主講嘉賓，以「初次引入地理空間技術用於中學跨學科學與教的經驗分享」為講題，連同中五級四位同學向公眾人士分享運用空間數據的教與學的體驗。 是次跨學科研習的經驗可作為日後擴展其他級別的跨學科學習推行的基礎。
增加照顧有特殊教育需要的學生	<ul style="list-style-type: none"> ● 約 93% 教師同意增聘教學助理協助教師設計活動及教材，協助學生進行課堂學習活動，為學生提供個別功課輔導，收集數據及學生進度記錄，以及聯絡家長等。 ● 獲得教育局增撥資源，為有特殊教育需要同學增加了教學助理，臨床教

	育心理學家駐校服務也得以擴大，加上融合及抽離式學業輔導策略並重，輔以不同形式的訓練工作坊，加強了對相關同學的照顧。
培養閱讀習慣及提升學生閱讀技巧及能力	<ul style="list-style-type: none"> ● 約 81%教師同意推行全校性閱讀計劃，透過與學科合辦的課堂閱讀計劃，提倡閱讀多元化，提高校內閱讀風氣，鞏固學科知識。 ● 約 81%教師同意提升學生閱讀興趣及能力，培養閱讀習慣，照顧學習多樣性，促進自主學習。 ● 約 74%教師同意圖會館協助提供教師掌握閱讀教學之技巧。 ● 圖書館跟科目合作推行之“閱讀課堂”反應甚佳，同學都積極參與。

反 思	
	<ul style="list-style-type: none"> ● 疫情停課期間施行網上教學，需要進一步探討實體及網上學習混合的教學新模式，以致成教與學的新常態。又需在照顧學生多樣性上須作適切的調整，改變教學策略以提升不同能力學生的學習動機。 ● 有關推行自主學習方面，學生學習仍稍被動，尤其對英語運用自信心不足。同學整體上在學習上自信心、自學能力及技巧方面仍須加強。 ● 圖書館設立自學閣，鼓勵學生善用自學閣，讓學生在課餘時間可主動地選取自己有能力、有興趣或具挑戰性的作業，自主地學習，由於科主任認為可提升同學自主學習，下年會由核心科目擴展致選修科。 ● 科組在訓練同學學習技巧方面仍不足，例如未能有效訓練同學預習、整理筆記、有效記憶等學習技巧，有待日後跟進。 ● 進一步提升教師專業，訂定共同備課和觀課的重點，由科組及校本課程發展組/科主任與教師多討論和支援他們，並跟進措施的成效，發揮領導及監察的職能。 ● 為了檢視學生學習情況，加強督導，推動積極學習氣氛。在每學年的十二月實施課業檢視政策，讓科主任能了解科任老師在安排功課和課堂習作的情況，進而評估學生的學習情況，作出適當的調適，幫助學生更積極學習。 ● 為進一步提升教師專業，特別就處理學習多樣性的學與教技巧及反思。 ● 高中應用學習課程的推行方案仍有待確定，須加強中三升中四及中四升中五級同學修讀應用學習的分流及選科輔導。

二. 發展學生正面價值觀

成 就	
	<ul style="list-style-type: none"> ● 本校連續多年獲香港基督教服務處頒贈「關愛校園」殊榮，關愛文化獲學生和家長的認同。 ● 設立清晰的獎懲制度，培育同學的品格修養，幫助學生遵守校規，懂得朋輩互相尊重的相處之道。 ● 訓輔組老師團隊富工作經驗，能及早識別有學習困難學生，並願意針對同學需要而提供個別支援。 ● 設級任教師會，定期討論學生學習上所遇到的問題和學生成長的需要，並提出跟進建議；對於在部份學生在經濟上及日常生活方面遇到困難，學校能適時提供支援及轉介社工跟進。 ● 為中一新生提供暑期適應活動，讓學生之間互相認識，增加師生交流互動機會。好讓教師能及早認識學生，建立師生關係。 ● 學生輔導活動兼顧預防性和發展性，包括參觀不同的社會服務和政府機構、舉辦禁毒講座和反吸煙小組活動等。學校又參與健康校園抗毒活動，為參與學生和家長舉辦抗毒活動及製作與抗毒有關的教材，輔助學生的成長。 ● 初中部訓育取向強調以關懷為先，做到訓中有輔，增強學生對學校的歸屬感；高中部則主要在培養學生的自律精神，幫助他們建立正面的形象，配合學生成長階段的需要。處理學生個案情、理、法兼備。設有向善計劃，教師以正面的手法跟進和處理學生違規事項，給予他們改過機會，鼓勵良好行為。學校有清晰的個案轉介及危機處理程序。有需要時，學校社工及教育心理學家會召開個案會議，向有關教師匯報情況及進展，共同尋求幫助學生解決困難方法。

- 學校重視靈育工作，有校園團契、家長關懷小組、基督教制服團隊、福音周和駐校傳道人為學生查經等工作。學校與教會發展堂校合作計劃，以支援學生的需要，提供靈性教育和傳福音機會。
- 透過有心捐款資助，為新冠肺炎疫情影下家庭經濟出現困難的學生提供膳食餐券、網課電子設備及支付學費，舒緩有需要學生的家庭經濟壓力。
- 受新冠肺炎影響，課外活動受到很大限制。學校透過視像直播節目「三育後生子女傾下偈」，培養學生的興趣和正確價值觀。
- 社工為學校引入社會資源，與教師緊密合作，有效和適時支援學生不同的需要，包括提供食物券和安排食物銀行的援助等。
- 聘請全職輔導員，定期接見學生，支援學生因個人或外在環境因素而衍生的成長需要，用同行者的角色，幫助學生理順一些價值觀，從而促進學生健康成長
- 本校能善用社區資源，讓學生進行課堂以外的交流學習。學校又善用校外網絡，為學生開拓不同社會服務機會；邀請傑出人士到校分享等。學校過去曾引入教育局的專業支援，發展校本英文及人文學科課程，促進教師專業發展。
- 家校關係良好，家長認同學校發展方向，愛護學校，明白教師工作辛勞，感謝教師對學生的關愛。家長教師會能發揮家校溝通橋樑的角色，有效促進雙方溝通和合作。家長教師會委員熱心積極、信任學校，普遍認同和支持學校的發展方向。家長教師會積極支持學校各方面的發展，家長義工經常到校參與支援學校的工作。家長教師會每年撥出獎學金，獎勵每級、每科頭三名成績優異的學生，又設立最佳進步獎，鼓勵學生用功讀書。部分家長積極參與校內事務。家長亦成為穩定的人力資源，在各領域支援及協助學校教育工作發展，家長不單成為學校的好夥伴，更是學生的另類老師。他們積極舉辦不同的親子活動、義工服務、講座及出版會訊。此外，家長教師會組織的家長信仰小組，除屬靈分享外，亦在教養子女及維繫家庭方面彼此支援。可見家長們對校方十分支持和有良好的合作關係。
- 辦學團體增撥資源，如安排兩位傳道人駐校、設立家長支援服務員、三位外籍佈道士等，以強化家長支援、英語環境和校園福音工作。學校積極與辦學團體屬下的教育機構及其他社會服務機構保持緊密聯繫，善用他們提供的資源支援學生成長，如安排學生到外地學習、邀請友校到校交流和安排非華語學生會到校協助翻譯服務等。
- 學校參加保安局禁毒處的健康校園計劃，積極教育學生認識毒品的禍害及預防工作。
- 生涯規劃組與浸信會愛群社會服務處合作，舉辦不同形式的工作坊給不同級別的學生，讓他們能發掘自己的能力和興趣、對工作行業的初探、探索生涯價值觀、升學及工作性向測驗等，幫助同學規劃自己未來和訂立目標。
- 學校與東華三院何玉清教育心理服務中心合作，簽訂合約提供臨床心理學家到校為有需要學生進行心理評估、專業輔導及家長支援等提供服務。

反 思

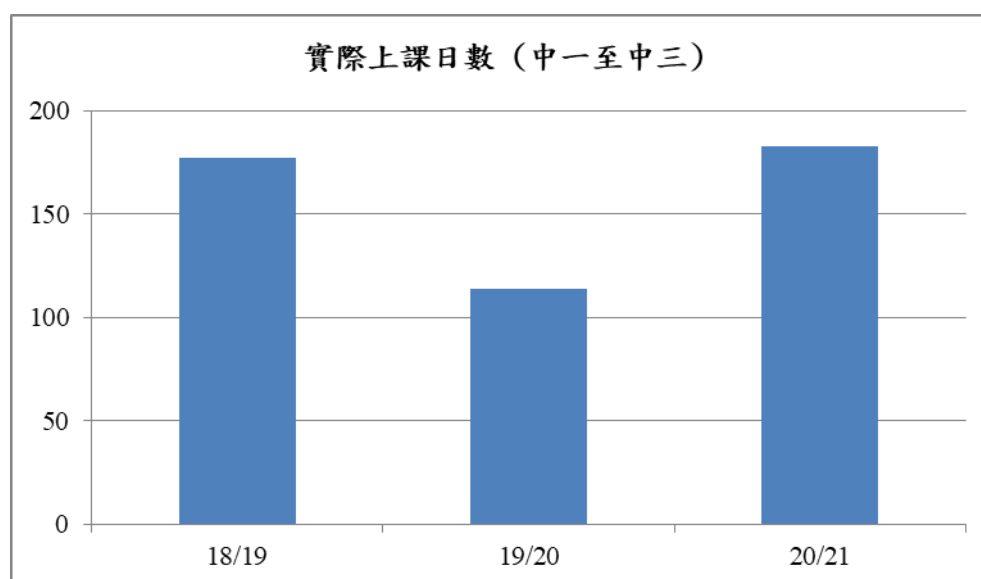
- 為進一步發展學生正面價值觀，2020-2021 年度初中課堂時間表建議中一級每星期劃出一個下午用作進行學生個人成長項目(包括班本學習活動、成長小組、義工服務、戶外學習等等)，以增加學習模式的多樣化及豐富校園生活，同時發揮同學學術以外之潛能。惜因停課影響，只能成功進行了幾次，未能全面落實推行及作深入評估。考慮到疫情反覆，日後是否仍能全日覆課仍是未知之數，此類綜合式學習模式須重新規劃，化整為零，以融合式方法滲透到日常活動中。
- 家校合作方面仍有進一步可拓展的空間，期望能提升家長對學校的參與，有系統地組織及延續家長資源的發展。
- 因為全球疫情及社經氣氛低迷，全校師生在過去一年不論在學習進度及社交發展方面均承受了不少壓力，正向思維及價值觀在此刻更為重要。以往的班級經營，凝聚班風，增加學生對學校的歸屬感等工作非常不足，以致開學時，同學在情緒及學習動力上都仍處沒令人擔心的狀態。如何在新學年，鼓舞同學積極向前，樂觀積極的持續爭取進步是非常艱鉅的事情；加上本地經濟環境漸差，來自基層家庭的同學家庭少不免受影響，在支援同學生活及學習上需要方面也頗需特別關顧。

我們的學與教

1. 實際上課日數

學習階段	18/19	19/20*	20/21
中一至中三	177.0	114	193

*受疫情停課影響，上課日數比往年少



2. 八個學習領域的課時

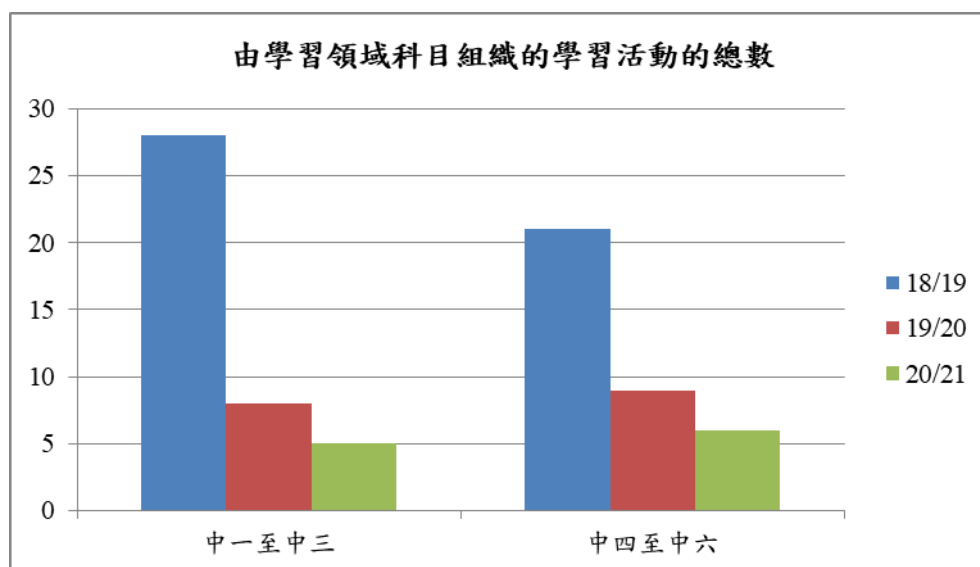
學習領域(中一至中三)	20/21*(%)
中國語文教育	18.27
英國語文教育	18.27
數學教育	13.6
個人、社會及人文教育	22.8
科學教育	13.6
科技教育	9.10
藝術教育	6.84
體育	4.60

*受疫情停課影響，上課日子不穩定，時間表也有彈性安排，只列出規劃上的數據作參考，非實際課時

由學習領域科目組織的學習活動的總數

	18/19	19/20*	20/21
中一至中三	28	8	7
中四至中六	21	9	9

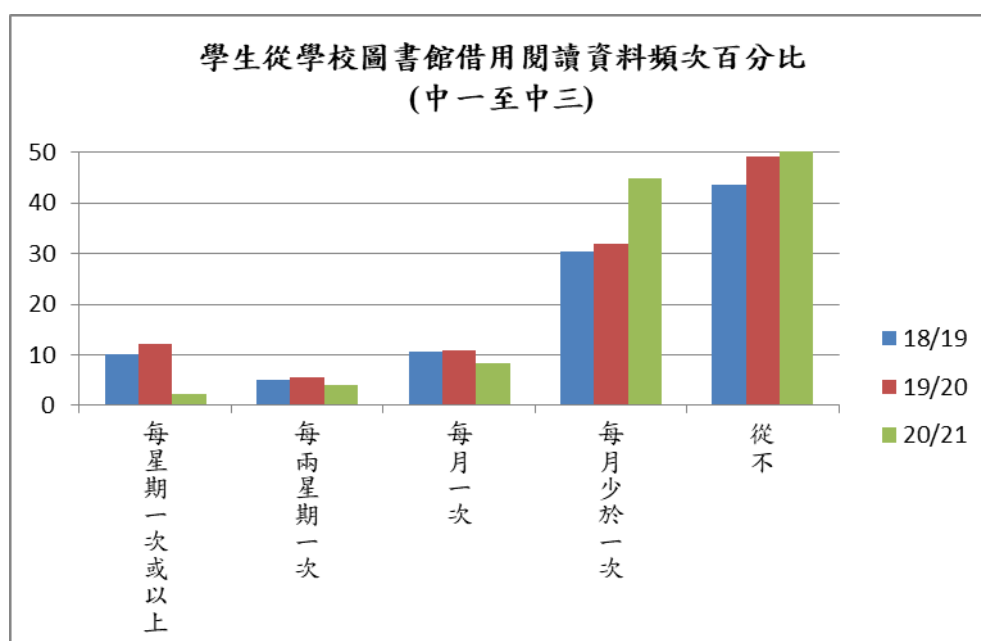
*受疫情停課影響，活動數比往年少



3. 學生在學校/公共圖書館借用閱讀物品的百分率

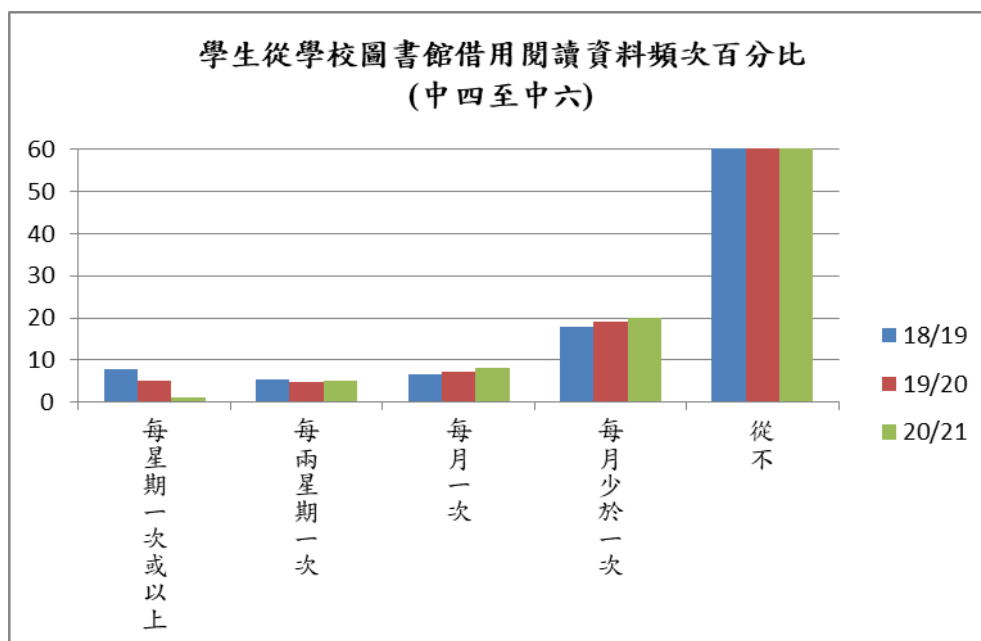
中一至中三

學生百分比	18/19	19/20	20/21
每星期一次或以上	10.17	12.13	2.20
每兩星期一次	5.08	5.53	4.05
每月一次	10.73	10.77	8.24
每月少於一次	30.51	32.00	45.00
從不	43.50	49.32	58.00



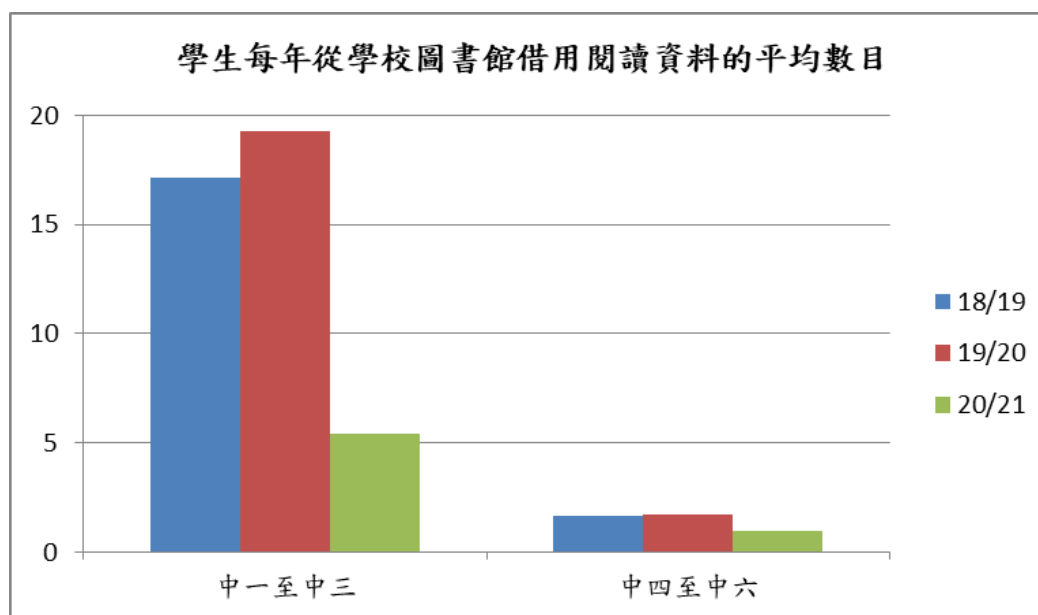
中四至中六

學生百分比	18/19	19/20	20/21
每星期一次或以上	7.81	5.21	1.25
每兩星期一次	5.47	4.70	5.12
每月一次	6.64	7.12	8.14
每月少於一次	17.97	19.22	20.03
從不	62.11	70.02	74.11



學生每年從學校圖書館借用閱讀資料的平均數目

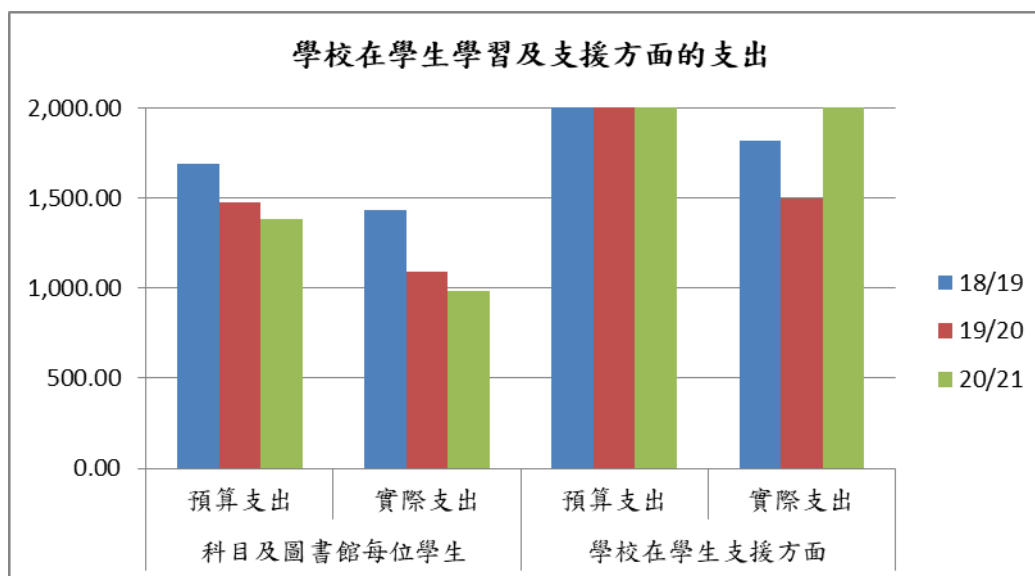
時數	18/19	19/20	20/21
中一至中三	17.13	19.25	5.43
中四至中六	1.65	1.73	0.95



學生的支援

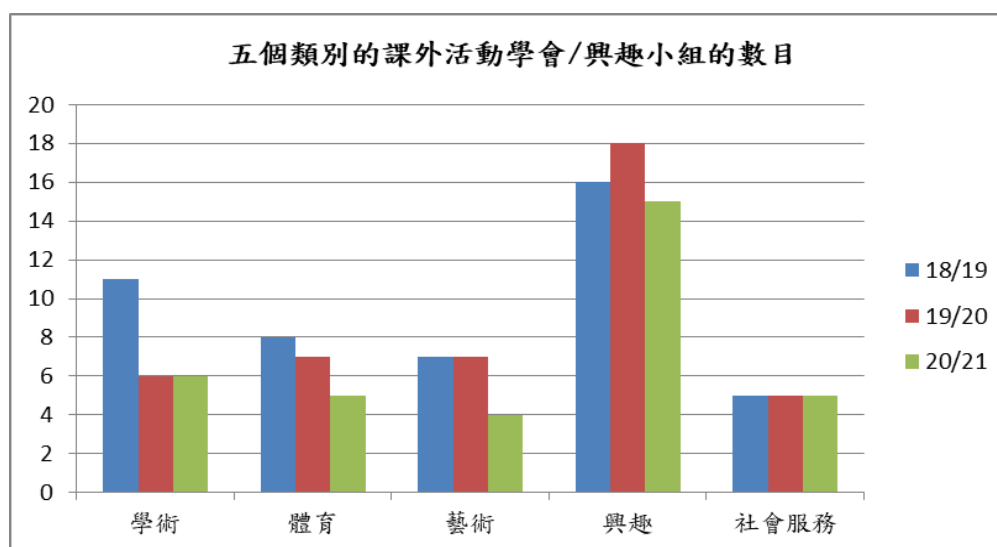
1. 學校在學生學習及支援方面的支出

	18/19	19/20	20/21
科目及圖書館每位學生的預算支出	1,688.15	1,475.50	1,385.05
科目及圖書館每位學生的實際支出	1,433.10	1,093.37	983.12
學校在學生支援方面的預算支出	2,006.20	2,727.21	6,846.37
學校在學生支援方面的實際支出	1,814.53	1,494.53	5,398.21



五個類別的課外活動學會/興趣小組的數目

類別	18/19	19/20	20/21
學術	11	6	6
體育	8	7	5
藝術	7	7	4
興趣	16	15	15
社會服務	5	5	5



本校共設 40 多個課外活動團體，計有學術、服務、興趣、藝術及體育組別。校方積極尋找額外資源以舉辦不同種類的多元智能課程供學生課餘學習，提供機會擴闊學生視野。在各項類別中，本校會投放更多資源於興趣項目，以期提升同學的多方面才能。惜因停課影響，大多數活動均未能正常開展。

2020-2021 年度校內外獲獎及嘉許紀錄

獎學金

活動及獎學金名稱	得獎同學姓名
尤德爵士紀念基金高中學生獎	6B 鄭耀揚、6B 談璐思
黃廷方獎學金	4B 梁岸田
高中應用學習獎學金(羅氏慈善基金)	6A 李彩敏、6C 麥敏興、6C 余秀夫
學儒獎學金	5B 楊薇可、4B 梁岸田、3B 張廷謙、2A 王 鈞 1A 陸學宇
學儒歷史獎	6A 羅正琪、6B 鄭耀揚、5B 李俊偉、5B 岑健林 4B 林亦軒、4B 梁岸田、3B 李玉婷、3B 陳欣欣 2A 鄧文朗、2A 王 鈞、1C 許詩韻
學儒奮發嘉許獎	4C 陳珽泓、4C 何志鑫、2B 黃麗詩、2C 張晨榮
油尖旺校長會顯著進步獎	6A 江曉欣、6B 崔傲翔、6C 麥敏興、5A 惠嘉韻 5B 雄萬軒、5C 陳彥衍、4A 陳子淳、4B 余海華 4C 吳思瑜、3A 羅夏媛、3B 張耀維、3C 黃俊豪 2A 陸子瑩、2B 劉冠言、2C 譚秀瑩、1A 康惇彥 1B 梁樂文、1C 熊浩文
青苗學界進步獎	5A 周錦華、5B 伍家葆、5C 劉俊淇、4A 曾健輝 4B 陸睿旻、4C 何志鑫、3A 陳子銘、3B 張梓浩 3C 黃俊豪、2A 陳頌澄、2B 歐曉欣、2C 劉子琪 1A 康惇彥、1B 李 珍、1C 葉七娜
九龍三育中學家長教師會進步獎	6A 歐文雪、6A 薛 佑、6A 蘇海欣、6B 楊樂儀 6B 余頌恒、6B 張曉盈、6C 蔡文靜、6C 郭健朗 6C 吳偉鍵、5A 單奕皓、5A 溫雄博、5A 張竣雄 5B 林焯兒、5B 楊目紅、5B 李栩琛、5C 馮耀華 5C 龍嘉豪、5C 吳家豪、4A 吳少龍、4A 區紫慧 4A 羅卓康、4B 鍾子諾、4B 王雅瑩、4B 葉兆榮 4C 田景瑜、4C 楊毅斌、4C 吳思瑜、3A 唐敏賢 3A 楊毅謙、3A 盧思彤、3B 劉冠禧、3B 張梓浩 3B 劉冠亨、3C 岑棟軒、3C 羅家誠、3C 林錦豐 2A 羅林思、2A 陳穎薇、2A 陳靜淇、2B 歐曉欣 2B 陳家鋒、2B 吳品瑜、2C 龍柏廷、2C 胡嘉鵬 2C 張晨榮、1A 何澤軒、1A 吳金珠、1A 梁寶文 1B 黃伶亮、1B 呂穎儀、1B 王瑞鋒、1C 劉厚華 1C 趙浚宇、1C 周俊生
九龍三育中學校友會獎學金	6A 羅正琪、6B 黃敏坤、5C 林順瑩、5C 周孔梅 3B 張樂軒、3B 張梓浩、3B 張思盈、2B 阮彩玉 2B 黃麗詩、2C 毛天佑、1A 張凱嵐
九龍教會獎學金	6B 薛金海、4B 陳雨軒、4B 龔銘傑、4B 林亦軒 4B 陸睿旻、3A 楊彥瑜、3B 陳欣欣、3B 張廷謙 3B 徐嘉琪、3B 李玉婷、2B 趙海彤、2C 陳宇軒 2C 劉子琪、1A 蔡少玲、1B 呂穎儀
梁以德博士獎學金	6B 鄭耀揚、6B 談璐思
卓礪數學獎	6B 薛金海、5B 楊薇可、4C 何志鑫、3B 張廷謙 2A 王 鈞、1A 陸學宇
侯玄志老師紀念獎學金	6A 鄭梓豪、6B 余頌恒、4B 董昊培
周氏宗親總會獎學金	5B 李綺紅、5B 李錦榮、5B 岑健林、4B 牛冠華 4B 譚詠琳、4B 尤一軒、4B 余海華
沈文墉長老紀念獎學金	5B 李俊偉、5B 伍家葆、4C 何志鑫、4A 陳子淳
活動及獎學金名稱	得獎同學姓名

余哲浩先生經學科獎	5B 徐栢然、4B 陳雨軒
陳鄧玉嬋女士紀念獎學金	2A 陳頌澄、2A 鄧文朗、2A 關思敏、2A 劉家銘 2A 曾樂凌
Harvard Book Prize	5B 李俊偉、5B 李錦榮、5C 林順瑩

學術範疇

項目	獎項種類	得獎同學姓名
專題研習報告比賽 2020	高中組優異獎	5B 李俊偉、5B 李栩琛、5B 岑健林 5C 林順瑩
	高中組嘉許獎	4A 陳子淳、4B 林亦軒、4B 陳雨軒

藝術範疇

項目	獎項種類	得獎同學姓名
「健康生活·不迷毒」繪畫比賽	冠軍	4C 李卓霖
	優異獎	4A 賴凱琳、4B 陳嘉堯、4C 楊毅斌
全港學界歌唱比賽(獨唱組)	冠軍	3B 甄倩雯
「逆境自強」中學生短視頻比賽	冠軍	5C 吳嘉豪
	優異獎	4B 李美欣、5C 吳嘉豪

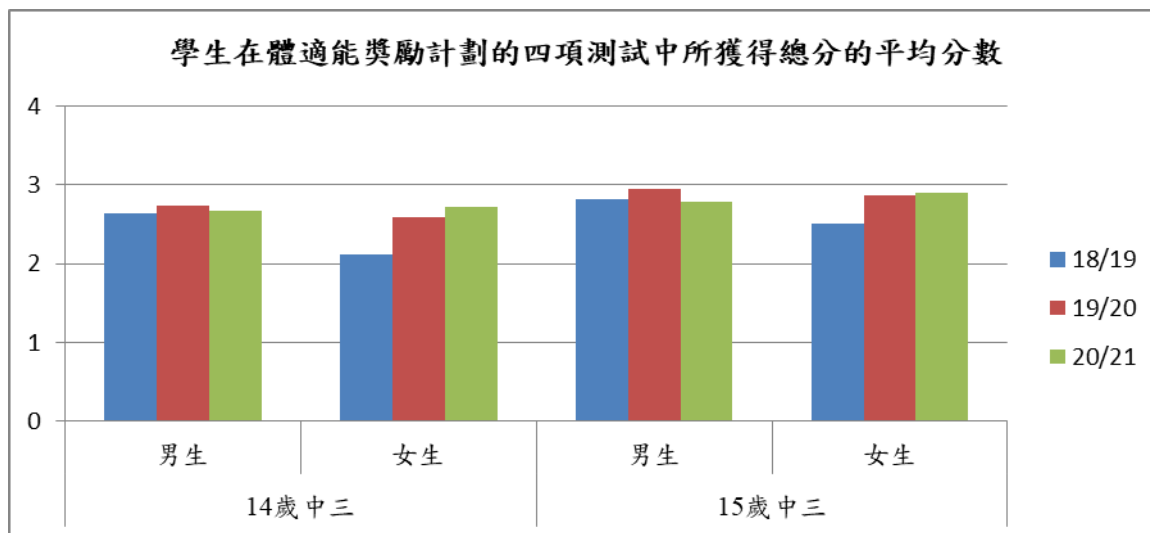
社會服務

項目	獎項種類	得獎同學姓名
社署推廣義工服務督導委員會 2020 義工服務嘉許	銀獎	6C 林旭昇、6C 陳嘉樂、4B 譚詠琳
	銅獎	6B 黃梓豪、6C 梁家威、4A 區紫慧 4A 黎葦晴、4A 賴凱琳、4B 林美欣 4B 葉兆榮、4B 梁岸田、4B 牛冠華 4B 凌翠彤、4B 余欣桐

學生的體質指標

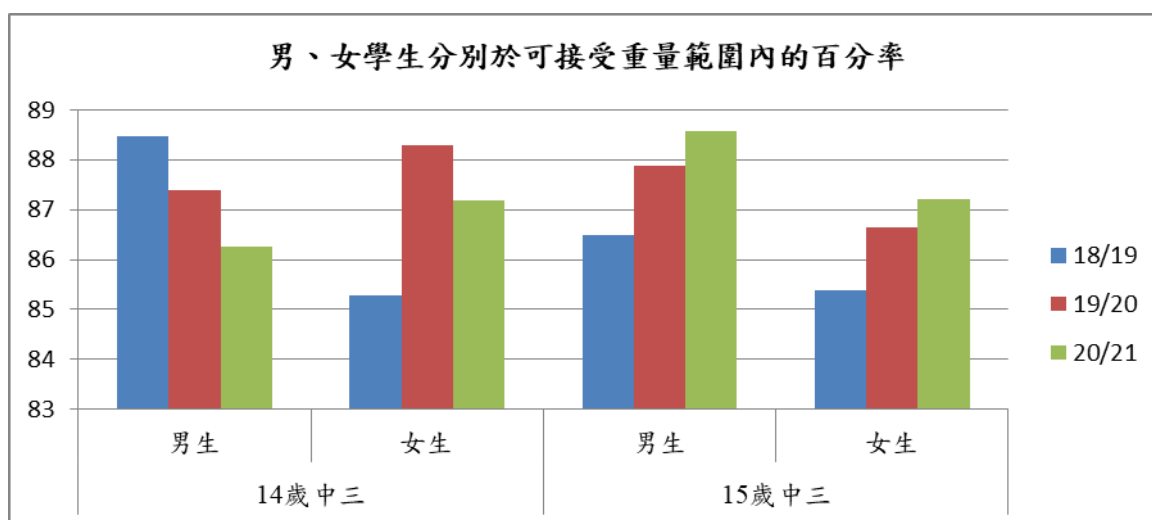
學生在體適能獎勵計劃的四項測試中所獲得總分的平均分數

14歲中三	18/19	19/20	20/21
男生	2.63	2.74	2.67
女生	2.12	2.58	2.72
15歲中三	18/19	19/20	20/21
男生	2.81	2.94	2.79
女生	2.51	2.87	2.89



男、女學生分別於可接受重量範圍內的百分率

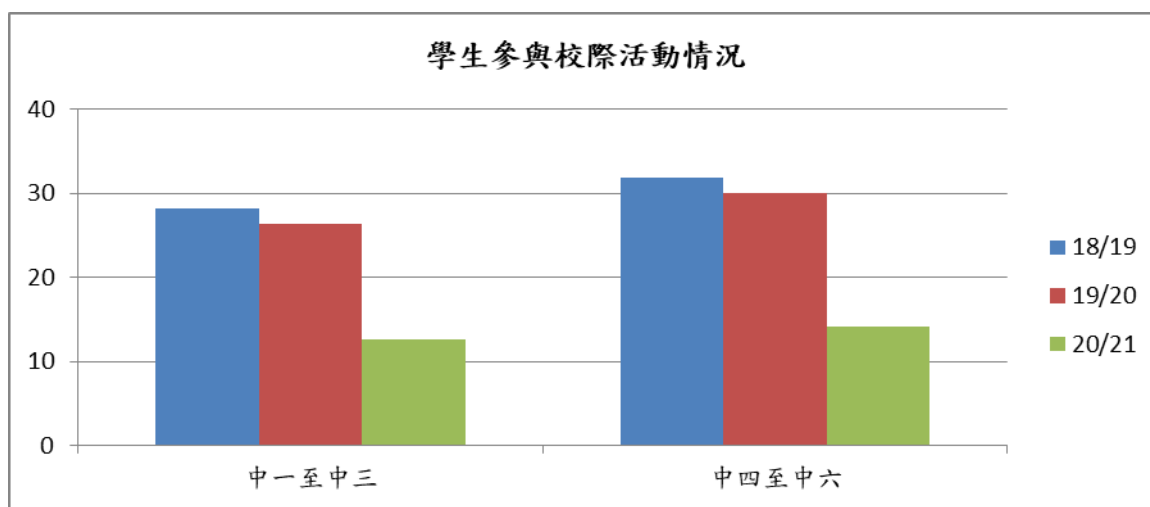
14歲中三	18/19	19/20	20/21
男生	88.46	87.39	86.27
女生	85.27	88.23	87.18
15歲中三	18/19	19/20	20/21
男生	86.49	87.89	88.56
女生	85.38	86.64	87.21



從體重指數顯示學生身高及體重於可接受範圍內。各項體適能測試中以掌上壓表現最突出，其次為耐力跑。由上述資料顯示，本年度體育科加強學生心肺功能及上肢肌力的目標初見成效。學生的仰臥起坐測試表現最為遜色，相信體育教學環境限制於課室中缺乏腹部肌肉鍛練有一定關係。發展學生全面體適能發展為未來體育科其中一個重要方向。而且，來年會增加強各項校隊活動，多參與全港性的比賽，以提升同學對體育科的興趣。

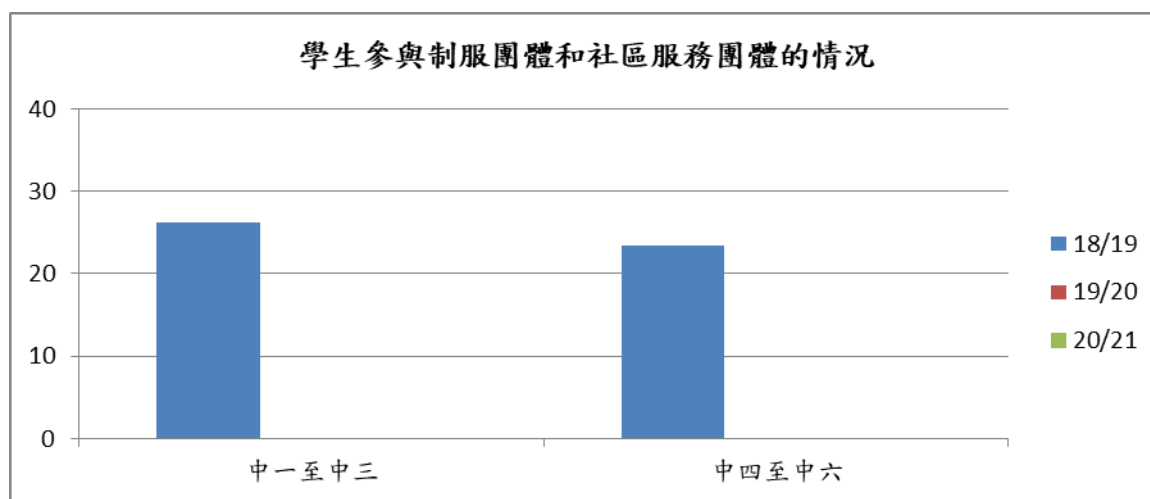
學生參與校際活動的情況

學生百分比	18/19	19/20	20/21
中一至中三	28.21	26.31	12.57
中四至中六	31.78	29.94	14.21



學生參與制服團體和社區服務團體的情況

學生百分比	18/19	19/20	20/21
中一至中三	26.28	因停課影響，本學年未有準確數據紀錄	
中四至中六	23.37	因停課影響，本學年未有準確數據紀錄	



九龍三育中學周年財政狀況
2019/2020 學年財政摘要

	政府撥款	非政府經費
收入(佔全年整體收入的百分比)		
直資津貼(包括不計入直資學校單位成本的政府撥款)	95.43%	不適用
學費	不適用	2.62%
捐款(如有)	不適用	1.26%
其他收入(如有)	0.29%	0.40%
總計	95.72%	4.28%
開支(佔全年整體開支的百分比)		
員工薪酬福利	68.4%	
運作開支(包括學與教方面的開支)	15.1%	
學費減免／獎學金 ¹	1.3%	
維修及保養	14.2%	
折舊	0.9%	
雜項	0.1%	
總計	100%	
學年的盈餘 [#]	全年開支的0.28個月	
學年完結時營運儲備的累積盈餘 [#]	全年開支的4.88個月	
[#] 相等於全年整體開支的月數		

大型基本工程的開支詳情(如有)：

1. 全校消防緊急維修工程
2. 天台漏水工程
3. 3. 天面防水、翻新廁所、外牆維修、更換鋁窗、黑板、地板及籃球場防撞欄工程

¹ 學費減免／獎學金的開支百分比，是根據學校的全年整體開支計算。有關百分比，與教育局要求學校根據學費收入計算的學費減免／獎學金撥款百分比(不得少於10%)不同。

現確認本校已按教育局要求，預留足夠撥款作學費減免／獎學金計劃之用(如適用，請在方格內加上「✓」號)。

總結：回饋與跟進

過去一年，在全球疫情反覆下，香港經歷了前所未有的鉅大挑戰，學校守在青少年群體的最前線，也面對重大的挑戰。面對突而其來的疫情及累計數月的停課，學校在學與教範疇的規劃上變得較以往被動，需要高度的應變力及彈性；學生學習常態被打亂，在人際關係、個人成長方面也須特別的支援，因此，近年學校整體工作顯得無比艱鉅，學校管理層及前線老師也承受了前所未有的壓力。

2020-21 年為學校發展計劃(2018-2021)最後一年，本校以提升全校學與教效能及發展學生正面價值觀為重點關注事項。在未來三年計劃的周期，學校審時度勢，定必以人本關懷為前題，秉承辦學教會的理念，在各教育範疇追求卓越，本著全人教育的方針，確保學生在靈、智、體三方面得到均衡發展。

,